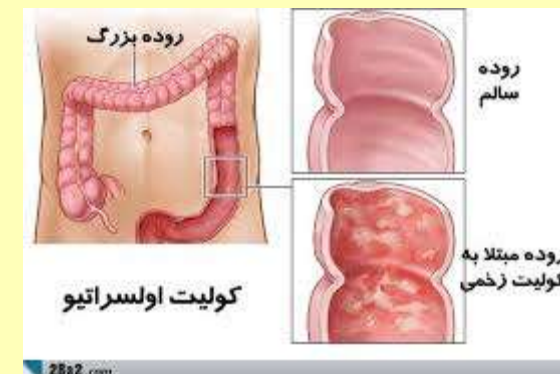


سرطان روده بزرگ

به رشد سلول های سرطانی در کولون یا رکتوم (بخشی از روده بزرگ) گفته می شود. سرطان روده بزرگ همچنین به نام های سرطان کولون و سرطان رکتوم نیز شناخته می شود. این بیماری به دلیل رشد غیر طبیعی سلول ها اتفاق می افتد که می توانند به بافت های دیگر بدن حمله کرده و آنجا تکثیر یابند. نشانه ها و علائم این بیماری شامل وجود خون در مدفوع، تغییر در اجابت مزاج، کاهش وزن و خستگی همیشگی می باشد.

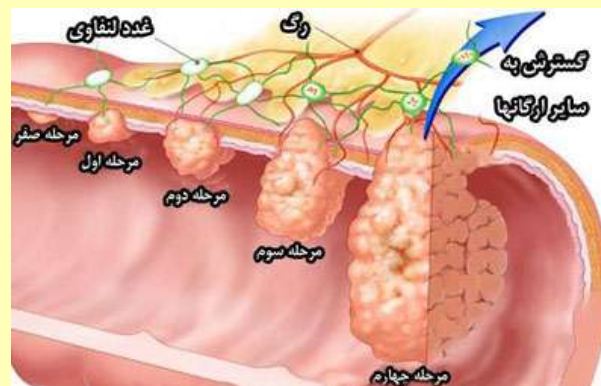
عوامل ایجاد کننده

بسیاری از سرطان های روده بزرگ به دلیل عوامل ناشی از سبک زندگی و افزایش سن ایجاد می شوند و تعداد کمی از موارد به خاطر اختلالات ژنتیکی ارثی اتفاق می افتند. عوامل خطر شامل مواردی همچون رژیم غذایی، چاقی، سیگار کشیدن و نداشتن فعالیت جسمانی کافی است. عوامل مرتبط با رژیم غذایی که خطر این بیماری را افزایش می دهند شامل گوشت قرمز، گوشت فرآوری شده و همچنین الکل می باشد.



عامل خطر دیگر بیماری التهابی روده است که مواردی از قبیل بیماری کرون و کولیت زخمی را در بر می گیرد. برخی از شرایط

موروثی که سرطان روده بزرگ را ایجاد می کند شامل پولیپ آدنوماتوز خانوادگی و سرطان کولون غیرپولیپی ارثی هستند. این موارد کمتر از پنج درصد می باشند و معمولاً با تومور خوش خیم آغاز می شوند که به مرور زمان تبدیل به سرطان می شود.



علائم و نشانه ها

علائم این بیماری ممکن است شامل عفونتها، تب، بواسیر و بیماری های التهابی روده باشد. بنابراین مراجعه به پزشک به منظور ارزیابی بهتر، لازم و ضروری می باشد چرا که در مراحل اولیه، این بیماری قابل درمان است. از جمله نشانه هایی که مراجعه به پزشک را ضروری می کند می توان موارد زیر را نام برد:

- 1- وجود هرگونه تغییر در عادات دفعی روده نظیر اسهال، یبوست یا کاهش قطر مدفوع در صورتی که بیش از یک روز طول بکشد و علت آن نامعلوم باشد.
- 2- خونریزی از راست روده یا وجود خون در مدفوع، که یا قابل رؤیت باشد یا با انجام آزمایش معلوم شود.
- 3- دردهای قولنجی معده، استفراغ، ضعف و خستگی
- 4- یرقان و زردی پوست یا زردی سفیدی چشم

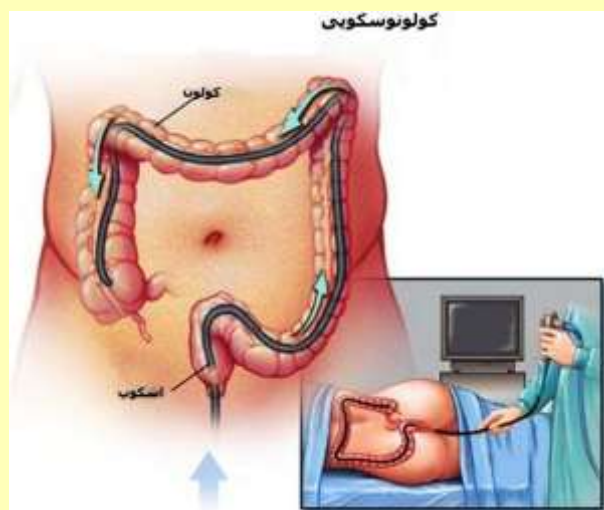
نکته مهم: در بعضی از موارد ممکن است فرد مبتلا به سرطان باشد اما هیچ گونه علامتی نداشته باشد، بنابراین غربالگری در افراد پرخطر مانند افراد بالای 50 سال ضروری می باشد.

تشخیص

معاینه راست روده: در این معاینه پزشک راست روده را معاینه می کند تا وجود هرگونه مورد را بررسی نموده و آن را از نظر آغشته بودن به خون مورد بررسی قرار می دهد.

پروکتوسکوپی: در این روش از طریق دستگاههای خاصی به صورت مستقیم داخل راست روده و قسمتهای تحتانی روده بزرگ را مورد مشاهده قرار می دهند. در این روش ممکن است بیمار احساس فشار کند، اما احساس درد نخواهد کرد.

کولونوسکوپی: در این روش با ابزارهای خاصی، مشاهده کلی روده بزرگ و راست روده ممکن می شود. در این روش نیز فرد دردی را احساس نخواهد کرد.

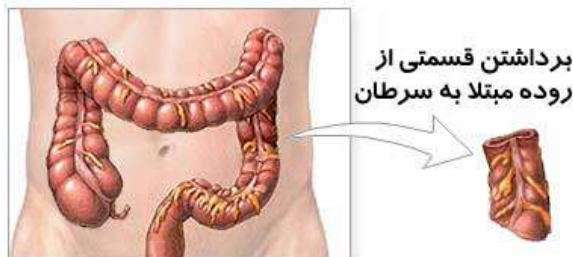


پیش آگهی و درمان سرطان روده، به شرایط سلامت عمومی و مرحله بیماری (اینکه سلول های سرطانی فقط بافت پوششی روده را درگیر



مرکز آموزشی درمانی امین

سرطان روده بزرگ (۱)



داخلی در بدن یا داخل عضلات و برخی به فرم خوراکی استفاده می شوند.

• از جمله عوارض جانبی می توان به عفونت، خستگی، ریزش موی موقتی، زخم های دهانی و غیره اشاره کرد. کاهش کلی سلول های خونی، از جمله مهمترین عوارض جانبی داروهای شیمی درمانی است.

کرده است یا تمامی جدار آن را) فرد بستگی دارد. بعد از درمان آزمایش خون، جهت اندازه گیری آنتی ژن CEA در خون و عکس برداری، جهت تشخیص وضعیت سرطان (عود کرده است یا خیر) انجام می شود.

درمان

به طور کلی سه روش درمانی جهت درمان سرطان روده بزرگ وجود دارد که شامل جراحی، پرتو درمانی و شیمی درمانی است.

جراحی: جراحی شایع ترین روش درمانی در تمامی مراحل سرطان به حساب می آید. این روش به طرق مختلف انجام می شود و براساس نظر پزشک و مرحله سرطان، روش های جراحی متفاوت است.

• عوارض جانبی جراحی: عوارض جانبی جراحی به محل تومور و نوع جراحی بستگی دارد. معمولاً در چند روز اول بعد از جراحی، بیمار احساس ناراحتی دارد ولی معمولاً درد با دارو قابل کنترل است. مدت زمان بهبود بعد از عمل جراحی در بیماران، متفاوت است.

• پرتو درمانی: در این روش از اشعه X با انرژی بالا برای کشتن سلول های سرطانی و کوچک نمودن اندازه تومور استفاده می شود. تولید اشعه می تواند خارج از بدن، توسط ماشین های خاص یا داخل بند، از طریق مواد تولید کننده اشعه، صورت گیرد. پرتو درمانی به تنهایی یا همراه با جراحی و شیمی درمانی انجام می شود.

• عوارض جانبی پرتو درمانی: شایع ترین عوارض جانبی پرتو درمانی خستگی، واکنش پوستی در محل برخورد اشعه با پوست و کاهش اشتها می باشد. همچنین ممکن است این روش منجر به کاهش گلبول های سفید خون شود. در بسیاری از موارد این عوارض دائمی نیستند و قابل کنترل و درمان اند.

• شیمی درمانی: در این روش از داروها جهت کشتن سلول های سرطانی استفاده می شود. داروهای ضد سرطانی اکثراً به فرم تزریق

شناسنامه پمفلت آموزشی		
موضوع	سرطان روده بزرگ ۱	
تهیه کننده	واحد آموزش سلامت	
تأیید کننده علمی	خانم دکتر شمعی	
سمت	متخصص داخلی	
تاریخ تهیه	1400	
کد پمفلت و بازنگری	1403	PE-CAN-02

منابع: سایت ویکی پدیا و برونر و سودارث

جهت استفاده از مطالب آموزشی به سایت بیمارستان مراجعه

نمایید. www.amin.mui.ac.ir