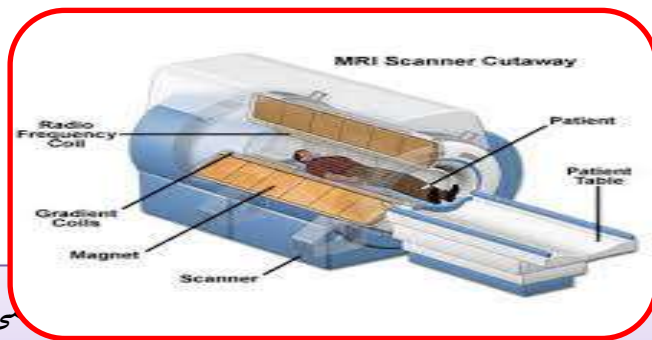




مرکز آموزشی درمانی امین

معرفی دستگاه MRI

MRI مخفف Magnetic Resonance Imaging است یا تصویر رزونانس مغناطیسی که یکی از بی خطرترین انواع تصویربرداری می باشد، که بیمار را داخل میدان مغناطیسی قرار می دهیم و با فرستادن صوت رادیویی ایجاد تصویر می کنیم.



نکات ضروری برای انجام MRI

1. در صورت داشتن قطعات فلزی در بدن مانند باطری قلبی، پیس میکر (ضربان ساز)، وسایل کمک شنوایی (سمعک) و کاشت حلزونی گوش، داشتن پلیسه های فلزی در چشم و کلیپس مغزی و شنت فلزی مغز، ترکش در بدن (علی الخصوص در جمجمه و چشم و قلب و ریه) و یا پلاتین در اندام ها، حتماً و قبل از انجام کار، پذیرش را در جریان بگذارید، چون ممکن است انجام MRI برای شما خطر آفرین باشد.
2. به همراه داشتن هر قطعه فلزی (جوهرات، زینت آلات، ساعت، کارت اعتباری، موبایل و هر شی فلزی دیگر) موجب اختلال در تصاویر خواهد شد و باعث از کار افتادن آن وسیله (ساعت، موبایل و ...) می شود.
3. در صورت تمایل برای انجام عکس MRI برای خود لباسی فاقد فلزاتی مانند زیپ و غزن و دکمه فلزی به همراه داشته باشید و یا با پرداخت هزینه از پذیرش درخواست لباس یکبار مصرف نمایید.
4. برای انجام MRI سر و صورت، بانوان محترم، بایستی توجه داشته باشند که از آرایش صورت اجتناب ورزند، زیرا موجب اختلال در تصویر خواهد شد (همچنین از داشتن لنز آرایشی در زمان MRI از سر، خودداری نمایند).
5. تاکنون در انجام MRI برای خانم های باردار عارضه شناخته شده ای دیده نشده است ولی بهتر است در صورتی که ضرورتی ندارد، خانم های باردار از انجام MRI خودداری فرمایند در صورت بارداری و نیاز به تزریق، تأیید پزشک درخواست کننده ضروری است.
6. MRI با تزریق در خانم ها در دوران شیردهی با توجه به مقالات جدید منعی ندارد.
7. تکنیک تصویربرداری MRI به نحوی می باشد که بیماران بایستی در مدت عکسبرداری که حدود 20 الی 30 دقیقه می باشد، کاملاً بی حرکت بوده و از صدای دستگاه و حرکت تخت هراس نداشته باشند و با کارشناسان در این زمینه، همکاری لازم را مبذول فرمایند. در صورتی که بیمار در زمان قرارگیری در مکان های تنگ و باریک دچار هراس و اضطراب می شود (کلستروفوب) و یا دچار لرزش می شود و یا حتی به دلیل درد نمی تواند مدت زیادی بی حرکت بماند، پرسنل پذیرش را قبلاً مطلع فرمایند.
8. به همراه داشتن کلیه مدارک پزشکی قبلی در رابطه با MRI فعلی اعم از رادیولوژی، سی تی اسکن، حتی MRI قبلی و جواب پاتولوژی برای بیماران در انجام عکس MRI الزامی است. لطفاً آن ها را ضمیمه پرونده نمایید.
9. بیماران محترم در صورت ابتلا به بیماری مسری، مانند هیپاتیت، سل، ایدز و بیماری های عفونی، مسئول پذیرش را در جریان بگذارید.
10. در صورت مراجعه بیماران اورژانسی، نیازمند همکاری شما در انجام خارج از نوبت این گونه بیماران هستیم و بدین وسیله قبلاً از شما پوزش می طلبیم.

انجام MRI با تزریق

گاهی جهت تشخیص بهتر نیاز به تزریق وجود دارد که این تزریق در داخل سیاهرگ بیمار انجام می‌شود و داروی مورد استفاده، حاجب نام دارد که بی‌خطر می‌باشد.

1. در صورتی که تصویربرداری شما با تزریق است، لطفاً هر نوع حساسیت غذایی و یا دارویی، حتماً اطلاع داده شود.
2. در موارد با تزریق، بیمار بایستی 4 ساعت قبل از انجام MRI، ناشتا باشد.
3. بیماران بستری در بیمارستان، با رگ‌باز (آنژیوکت) مراجعه نمایند.
4. هر نوع حساسیت غذایی و یا تزریق دارویی اگر در تاریخچه بیماری شما وجود دارد، قبل از انجام عکس با تزریق حتماً اطلاع دهید.
5. در موارد MRI شکم و لگن با تزریق و دینامیک کبد از 24 ساعت قبل از مصرف قرص آهن و غذای چرب و سنگین خودداری شود.

MRI با بیهوشی

1. در مواردی که برای انجام MRI نیاز به بیهوشی می‌باشد، بزرگسالان از 8 ساعت قبل، اطفال زیر یک سال از 3 ساعت قبل و اطفال بین 1 تا 3 سال از 4 ساعت قبل از انجام MRI می‌بایست ناشتا باشند.
2. اگر قبل از انجام بیهوشی، بیمار سرما خوردگی دارد، حتماً پرسنل پذیرش را آگاه کنید، چون انجام بیهوشی برای این افراد به خصوص اطفال، خطر آفرین می‌باشد.
3. قبل از انجام بیهوشی، اگر بیمار شما مبتلا به مشکلات تنفسی و قلبی و یا سابقه مصرف داروهای خاص و یا حتی مصرف مواد مخدر و به دلیل منع بیهوشی دارد، حتماً ما را از این امر مطلع سازید.
4. در مواردی که بیمار داروی ضد تشنج استفاده می‌نماید نیاز به قطع دارو نیست و می‌تواند با حداقل آب، داروی خود را استفاده نماید.

MRCP

تصویربرداری از سیستم صفراوی بدون تزریق ماده حاجب را اصطلاحاً MRCP می‌گویند.

1. در موارد MRCP، 6 الی 8 ساعت قبل از تصویربرداری، از خوردن جامدات و از 4 ساعت قبل از آن از نوشیدن مایعات اجتناب ورزید.
2. دو عدد قرص هیوسین N، یکی 2 ساعت قبل و دیگری 1 ساعت قبل از انجام تصویربرداری میل نمایید و یا به جای آن 1 ساعت قبل، 1 عدد آمپول هیوسین بصورت عضلانی تزریق شود، مگر در بیماران مبتلا به گلوکوم.
3. مصرف یک لیوان آب آناناس 15 دقیقه قبل از انجام کار جهت بهتر دیده شدن مجرای صفراوی الزامی است.
4. از 12 تا 24 ساعت قبل از انجام کار از مصرف تخم‌مرغ، شیرینی و غذای چرب خودداری شود تا کیسه صفرا منقبض و خالی

MRU

تصویربرداری از مجرای ادراری و کلیوی مثانه را اصطلاحاً MRU می‌نمایند.

۱- از 6 ساعت قبل در بالغین و از 4 ساعت قبل در کودکان از خوردن مایعات و غذا خودداری

۲- شب قبل از تصویربرداری مایعات فراوان بنوشید.

MRI آرتروگرافی

1. از 4 ساعت قبل از انجام عکس ناشتا باشید.

2. محل مفصل مورد نظر می‌بایست Shave (تراشیدن مو) شود.

3. درد مفصل تا 24 ساعت اول طبیعی است.

MRI مامو (سینه)

1. در تصویربرداری از سینه، بیمار باید بتواند در داخل دستگاه حدود 30 الی 45 دقیقه به روی شکم (دَمَر) بماند.

2. بهتر است جهت کیفیت و دقت بیشتر، تصویربرداری از سینه، حد فاصل روزهای 5-15 زمان پیرو انجام شود.

3. کلیه مدارک قبلی بیمار (ماموگرافی، سونوگرافی و ...) می‌بایست در زمان انجام کار همراه بیمار باشد.

MRI قلب

1. در MRI قلب، موی سینه آقایان می‌بایست تراشیده شده باشد.

2. در این نوع MRI، نیاز به ناشتا بودن نمی‌باشد.

3. به همراه داشتن مدارک قبلی، اعم از اکو، تست ورزش، آنژیوگرافی و ... الزامی است.

4. در صورت استفاده از داروهای قلبی، مصرف آن‌ها قبل از انجام کار ممنوعیتی ندارد.

MRI پروستات

1. قبل از انجام کار حتماً مثانه خود را خالی نمایید.

2. در صورت مشکل کنترل ادرار، حتماً قبل از انجام کار، مسئول مربوطه را در جریان بگذارید.

3. به همراه داشتن مدارک قبلی الزامی است.

تذکره:

1. لطفاً در صورت انصراف از انجام MRI، حداقل 24 ساعت قبل از وقت تعیین شده اطلاع دهید.

2. جهت دریافت عکس، تحویل برگه رسید صندوق، الزامی است.

3. عکس‌های شما نهایتاً تا یک ماه نگهداری می‌شود و پس از آن مرکز هیچ مسئولیتی در قبال تحویل آن‌ها به شما نخواهد داشت.

4. جواب‌های MRI بین 24 تا 48 ساعت بعد آماده می‌شود، بنابراین در صورت اورژانسی بودن با پذیرش هماهنگ فرمائید.

5. در صورت تمایل برای دریافت CD تصاویر و کلیشه (فیلم اضافی)، پذیرش را در جریان بگذارید. برای اطلاعات بیشتر می‌توانید

به سایت اینترنتی این مرکز (www.amin.mui.ac.ir) واحد آموزش سلامت) مراجعه نمایید.